

L'histoire des baignades aménagées à Aubergenville, couvre presque un siècle ; nous pouvons en distinguer les principales étapes.

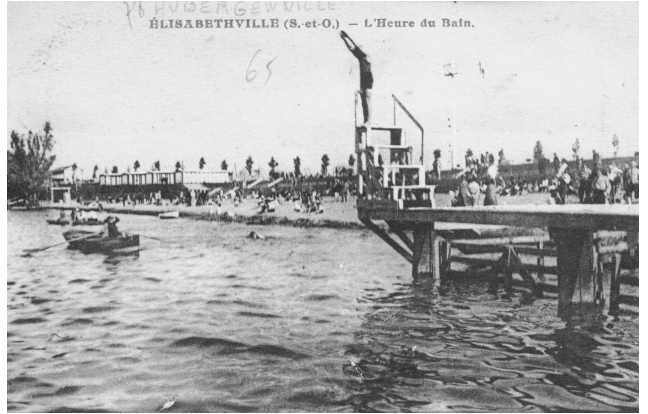
– Les années 1920/30 et « la plage de Paris » :

C'est dans la foulée des J.O. de Paris en 1924, qu'Edmond Ramoisy complète ses investissements sur Elisabethville ; après un golf et un château-hôtel, après un lotissement, il fait déverser quelques milliers de tonnes de sable sur une rive abritée de la Seine ; la « plage de Paris » est née et inaugurée en 1927.

Très vite, avec son hôtel restaurant de l'Ermitage, elle devient une destination courue par les parisiens adeptes des séjours en bord de rivière.

La Marne et l'Oise attirent une clientèle plus populaire et la plage de Paris ne concerne qu'exceptionnellement la grande majorité des habitants d'Aubergenville, sauf pour le spectacle qu'elle donne à voir toutes les fins de semaine.

Contemporaine de celle de l'île de Villennes sur Seine, la piscine en dur d'Elisabethville est construite au début des années 1930 ; elle sera au cœur des nombreuses festivités initiées alors par le syndicat de copropriétaires. Le lotissement s'est ainsi doté d'un atout supplémentaire qu'il fait valoir auprès des parisiens : Elisabethville associée à Aubergenville en tant que station ferroviaire, représentation de son église salle des pas perdus en gare Saint Lazare et tarifs promotionnels.



CHEMINS DE FER DE L'ETAT

ELISABETHVILLE

La Plage de Paris

Dimanches et fêtes, au départ de Paris-Saint-Lazare, billets forfaitaires (chemin de fer et entrée à la plage).

3^e cl., 12 fr.; enfants 3 à 7 ans, 7 fr.;

2^e cl., 17 fr.; enfants de 3 à 7 ans, 9 fr. 50.

Renseignements complémentaires dans les

gares et Bureaux de Tourisme de Paris.

des Chemins de fer de l'Etat.

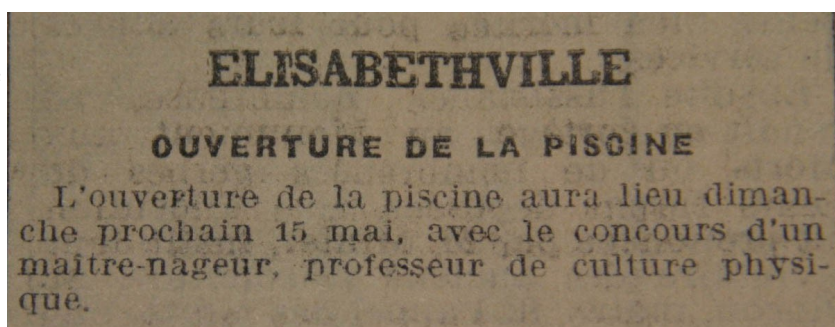
Détail d'article de « la semaine de Paris en 1933 »

Après la seconde guerre mondiale, quelques rares baigneurs continueront à plonger dans la rivière... Mais l'heure est au changement.

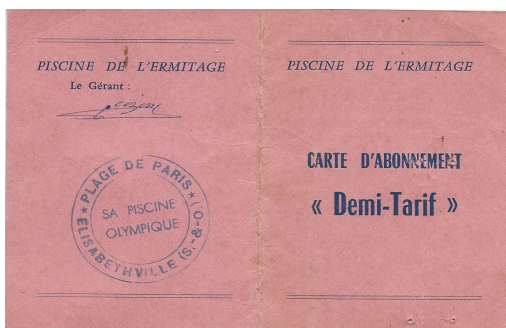
- **Les années 1950 à 70 et « la piscine d'Elisa »** : La caractéristique principale de ces années est de rendre la piscine d'Elisabethville à tous les habitants de la commune et à ceux des environs ; Mantes, Les Mureaux, Poissy auront leurs piscines bien après Elisa.



Dans ce site bien connu des anciens d'Aubergenville, les jeunes de l'époque ont passé de longues heures ; en tant qu'écoliers ils ont pu y apprendre à nager, mais surtout pendant la longue période estivale, ils s'y retrouvaient pour jouer.



Courrier de Mantes du 11/05/1955



Les nouveaux propriétaires et les gérants d'après guerre ont joué la carte de la démocratisation ; les usines Renault et plus tard, la municipalité via son club sportif, ont subventionné l'activité.

Dans ce bassin dit « olympique » ont lieu de nombreuses compétitions opposant les jeunes des villes et villages voisins, dans lesquelles brillent ceux d'Auber-Lisa.



Courrier de mantes du 12/06/1957

- **Note pour les spécialistes** : les dimensions du grand bain sont : L50m, l 12,50, P 2,80m sous le plongeoir et seulement 0,75m sous le toboggan (ce qui exclut tout virage « culbute »). La longueur est olympique ; le reste non. Exceptionnelle par sa longueur, surtout dans les années 30, elle permet l'homologation des brevets de natation. (Merci à Michel B. pour ces précisions limpides)



Courrier de Mantes du 10/07/1957

– Depuis les années 1970 : les piscines d'Aubergenville.

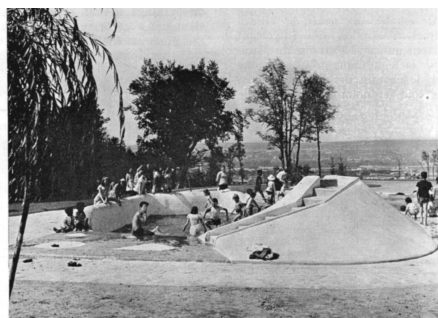
Avec la piscine Christine Caron, inaugurée en 1975, Aubergenville se dote enfin d'une structure adaptée à sa croissance démographique. Elle prend la relève de la « vieille » piscine des bords de Seine. A la suite du bassin mobile de l'école Louis Pergaud, elle permettra à de nombreuses générations d'apprendre à nager. La section natation du CSMAE va ainsi pouvoir s'entraîner chez elle, délaissant Paris et Poissy. Comme d'autres équipements du plateau elle est le produit de négociations entre la société « terre et famille » et la mairie.



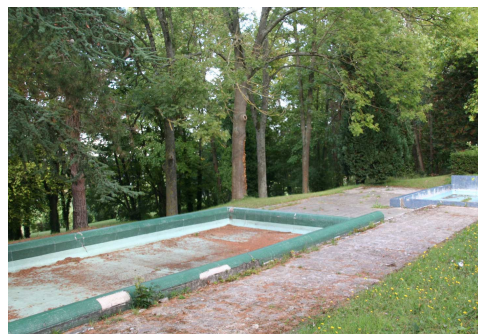
— Avant de se prononcer sur l'éventualité d'adhérer au syndicat intercommunal pour la construction et le fonctionnement d'une piscine chauffée aux Mureaux, le conseil municipal demande à M. le Maire de faire préciser par la Société « Terre et Famille » son intention de construire sur le domaine d'Acosta un établissement semblable.

Courrier de Mantes du 12/11 1965

Parmi les « anciens » de la cité d'Acosta, beaucoup sont sans doute nostalgiques des premières « piscines » qui ont fait leur joie pendant près de dix années. Ses bassins de jeu ont été édifiés en 1965 en captant l'eau des nombreuses sources du domaine.



Bulletin municipal d'Aubergenville - 1968



Avec le changement de millénaire, une nouvelle piscine voit le jour, située cette fois-ci entre le quartier d'Elisabethville et le centre d'Aubergenville. Les bords de Seine-Mauldre sont donc la troisième génération et implantation des structures dédiées à la baignade sur le territoire de la commune.

